

## 基準 4 学生の受入

## (1) 観点ごとの分析

観点 4-1-①: 教育の目的に沿って、求める学生像や入学者選抜（例えば、準学士課程入学者選抜、編入学生選抜、留学生選抜、専攻科入学者選抜等が考えられる。）の基本方針などが記載されたアドミッション・ポリシーが明確に定められ、学校の教職員に周知されているか。また、将来の学生を含め社会に公表されているか。

（観点に係る状況）

本校においては、教育目的（Ⅱ， 2， （1） p2）に沿って、従前から学校案内及び本校ホームページに Q & A として示していた入学者の選抜方針（資料 4-1-①-1）を平成16年度に明文化し、教員会において報告・周知した（資料 4-1-①-2）。現在、専攻科学生募集要項、編入学募集要項・学校案内等に、アドミッション・ポリシーとして明示し、各方面に配付している。また、県下中学校に対する学校説明資料（別添資料 4-1-①-3）においても明記している。

本校では、高専の教育の趣旨と特徴をPRするために、県下300校以上の中学校訪問の他、中学校教員との懇談会・体験学習・学校説明会・中学生対象公開講座などの広報活動を広範に展開しており、その際に上記資料を配付している。資料 4-1-①-4 に、平成17年度の各種冊子配付数を示す。

さらに、平成 16 年度末からは、本校ホームページにおいてアドミッション・ポリシーとして公開している。アクセスログの解析によると、平成 16 年 6 月～平成 17 年 6 月の 1 年間に入学案内のページには、準学士課程で 3,771 件、専攻科で 1,960 件及び編入学で 2,534 件のリクエストがレポートされている（資料 4-1-①-5）。

## 資料 4-1-①-1

## Q &amp; A（該当部分抜粋）

Q 高専にはどのような人が向いていますか。

A まず第一に工学に興味を持ち、将来技術者として活躍したいと強い希望を持っていることが大切です。論理的に考えることができ、実験や実習に興味を持っている人が向いているといえるでしょう。高専での授業は高学年に進むにつれて専門学科も増えてきますので、数学や理科が得意なら、なお望ましいといえます。また最近の国際化にともなって技術者にとって英語の能力が強く求められるようになってきていますので、英語が好きなことが望ましいのですが、少なくとも嫌がらずに努力することが大切です。

（出典 2006 学校案内及び本校ホームページ）

## 資料 4-1-①-2

## 教務関係連絡報告事項

## 1. 明石高専 admission policy

- ・ 取り敢えず今年度中にHPに掲載。
- ・ 今後発行の募集要項、学校案内等に順次掲載。

明石工業高等専門学校アドミッション・ポリシー

明石工業高等専門学校は、自由な校風のなかで夢を育み、将来を自ら切り拓いていこうとする意思を持った次のような方の入学を期待しています。

（本科）

1. 工学に興味を持ち、将来技術者として活躍したいと強く希望を持っている人

2. 総合的な基礎学力を持ち、理数系科目および英語が得意な人
3. さまざまな実験や実習に興味を持って取り組める人

(編入学)

1. 数学および英語に関して工学教育を受けるために必要な学力を有する人
2. 専門的基礎学力に優れている人
3. さまざまな実験や実習に興味を持って取り組める人

(専攻科)

1. 総合的な基礎学力を持ち、理数系科目及び英語が得意な人
2. 最も得意とする専門分野の基礎能力を身に付けている人
3. 自己の専門分野以外をも学習する意欲があり、自然や社会との共生に関心のある人

(出典 平成 17 年 3 月教員会資料)

## 資料 4 - 1 - ① - 4

「各種冊子配付数」  
(部)

1. 準学士課程入学者募集要項	3,300
2. 専攻科入学者募集要項	400
3. 編入学生募集要項	200
4. 学校案内 (中学生向け)	8,000
5. 学校要覧	1,500
6. 専攻科案内パンフレット	1,000

(出典 平成 17 年度各種冊子配付先一覧)

## 資料 4 - 1 - ① - 5

## 「ウェブサーバの統計」

ウェブサーバの統計 [www.akashi.ac.jp]

統計開始日時 : 2005 年 6 月 17 日 (金) 00 時 59 分.

解析対象期間 : 2004 年 6 月 13 日 (日) 04 時 14 分 ~ 2005 年 6 月 17 日 (金) 00 時 57 分 (368.86 日).

リクエストレポート このレポートは、サイトのファイルの統計を表します。

リクエスト数: バイト数の割合 (%) : 最終アクセス時刻: ファイル

-----: -----: -----: -----

3771:0.01%:2005 年 6 月 16 日 23 時 50 分: /contents/gakusei/kyoumu/gakka/17gakka\_annai.html  
(準学士課程入学者選抜に関するページ)2534:0.01%:2005 年 6 月 16 日 22 時 59 分: /contents/gakusei/kyoumu/senkou.html  
(専攻科入学者選抜に関するページ)1960:0.03%:2005 年 6 月 16 日 21 時 55 分: /contents/gakusei/kyoumu/hen/hen\_annai.html  
(編入学生選抜に関するページ)

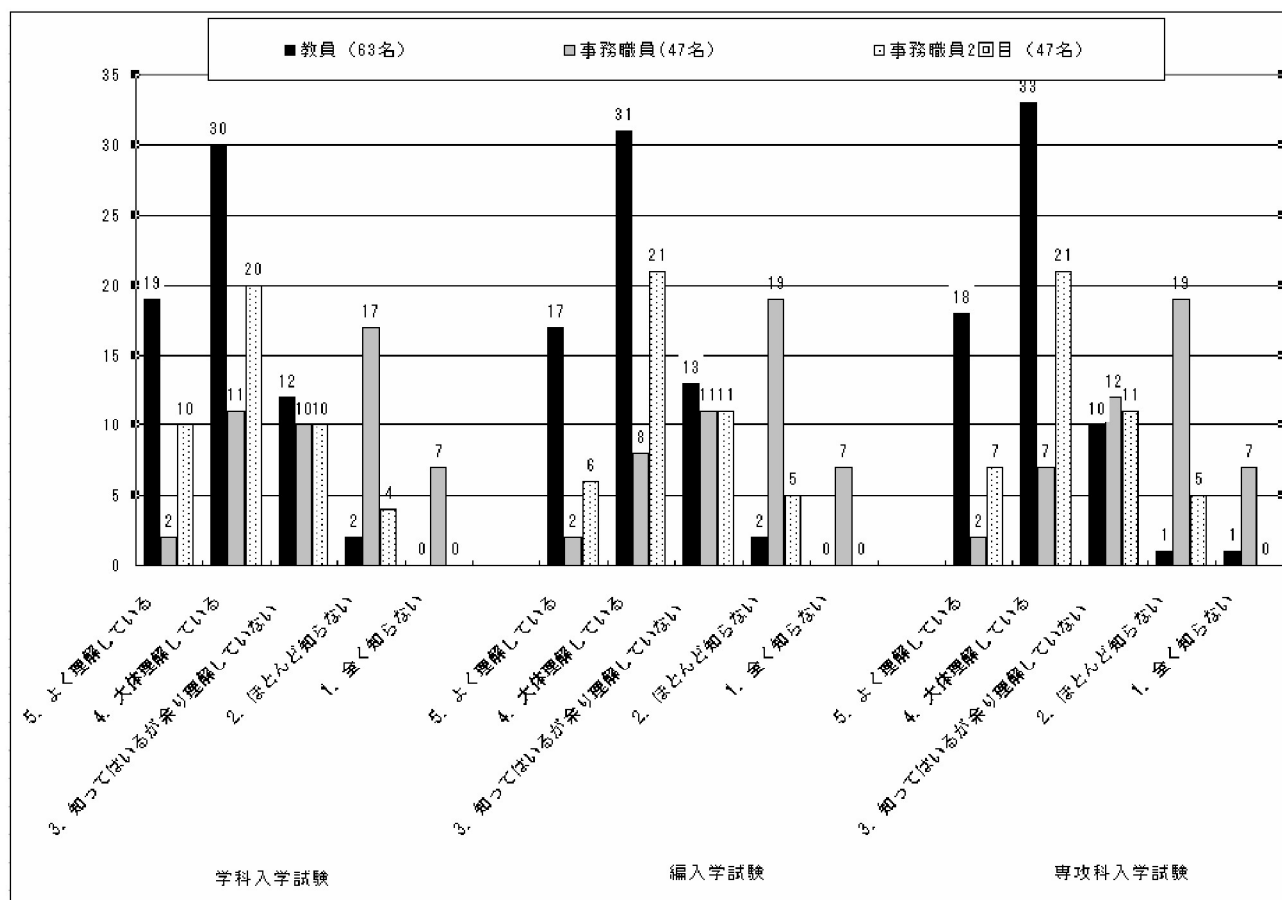
(出典 明石高専ホームページ, ウェブサーバの統計 [www.akashi.ac.jp])

[http://mail.jnet/Log/Report\\_jp.html](http://mail.jnet/Log/Report_jp.html)

資料 4 - 1 - ① - 6 は、本校教職員に対しアドミッション・ポリシーの認知度を問うたアンケートの結果 (抜粋) である。教員については、3 / 4 以上が「よく理解している」又は「大体理解している」と回答しており、よく認知されている。また、事務系職員の認知度についても当初は低かったが、研修を行った結果、大幅な向上が見られた。

資料 4-1-①-6

明石高専教職員のアドミッション・ポリシー認知度



(出典 アドミッション・ポリシー認知度に関するアンケート結果から)

(分析結果とその根拠理由)

本校におけるアドミッション・ポリシーは、従前からの選抜方針を平成16年度に明文化し、教職員に周知している。また、学校案内・募集要項等にもアドミッション・ポリシーとして明示しており、本校ホームページでも公開している。

以上のことから、本校のアドミッション・ポリシーは明確に定められており、学校の教職員に周知され、将来の学生を含め社会に公表されている。

**観点 4-2-①： アドミッション・ポリシーに沿って適切な学生の受入方法が採用されており、実際の入学者選抜が適切に実施されているか。**

(観点到に係る状況)

本校では、次に示す入学試験実施状況一覧表(資料 4-2-①-1~3)に示すように3つの入学者選抜試験が実施されている。中学校卒業者を対象にした準学士課程入学試験実施状況(資料 4-2-①-1)、工業高校卒業者を対象にした4年次への編入学試験実施状況(資料 4-2-①-2)、高専卒業者や短大卒業者を対象にした専攻科入学試験実施状況(資料 4-2-①-3)である。準学士課程入試では推薦と学力の2回の入試を、編入試験では学力入試を、専攻科入試では推薦と学力前期・学力後期の3回の入試を行っている。

## 資料 4 - 2 - ① - 1

## 平成 13 年度～17 年度 準学士課程入学試験実施状況

年度	学 科	入学定員	志 願 者		受 験 者		合 格 者		入 学 者		倍率
				内推薦	学力検査	推薦	学力検査	推薦	学力検査	推薦	
13年度	機 械 工 学 科	40	92(1)	46(1)	86(1)	46(1)	28(0)	15(0)	28(0)	15(0)	2.3
	電 気 情 報 工 学 科	40	100(13)	58(11)	97(12)	57(11)	27(2)	15(4)	27(2)	15(4)	2.5
	都 市 シ ス テ ム 工 学 科	40	59(13)	32(8)	58(12)	32(8)	27(0)	15(3)	27(0)	15(3)	1.5
	建 築 学 科	40	81(35)	47(26)	77(33)	47(26)	27(12)	15(8)	27(12)	15(8)	2.0
	合 計	160	332(62)	183(46)	332(54)	182(46)	109(14)	60(15)	109(14)	60(15)	2.1
14年度	機 械 工 学 科	40	88(4)	47(2)	82(4)	47(2)	24(1)	19(2)	24(1)	19(2)	2.2
	電 気 情 報 工 学 科	40	111(11)	77(9)	102(10)	77(9)	24(0)	19(3)	24(0)	19(3)	2.8
	都 市 シ ス テ ム 工 学 科	40	59(9)	29(5)	57(9)	29(5)	23(3)	19(5)	22(3)	19(5)	1.5
	建 築 学 科	40	62(19)	33(14)	58(18)	33(14)	23(6)	19(9)	23(6)	19(9)	1.6
	合 計	160	320(43)	186(30)	299(41)	186(30)	94(10)	76(19)	93(10)	76(19)	2.0
15年度	機 械 工 学 科	40	88(3)	56(3)	76(2)	47(2)	22(1)	19(2)	22(1)	19(2)	2.2
	電 気 情 報 工 学 科	40	58(7)	39(4)	53(6)	39(4)	22(1)	19(2)	22(1)	19(2)	1.5
	都 市 シ ス テ ム 工 学 科	40	43(10)	25(9)	41(9)	29(5)	22(1)	19(8)	22(1)	19(8)	1.1
	建 築 学 科	40	63(26)	38(19)	61(25)	33(14)	22(6)	19(11)	22(6)	19(11)	1.6
	合 計	160	252(46)	158(35)	231(42)	186(30)	88(9)	76(23)	88(9)	76(23)	1.6
16年度	機 械 工 学 科	40	72(1)	48(0)	67(1)	47(2)	24(0)	19(0)	24(0)	19(0)	1.8
	電 気 情 報 工 学 科	40	127(15)	87(10)	119(13)	77(9)	23(0)	19(4)	23(0)	19(4)	3.2
	都 市 シ ス テ ム 工 学 科	40	56(12)	34(9)	54(12)	29(5)	22(4)	19(8)	22(4)	19(8)	1.4
	建 築 学 科	40	60(16)	42(12)	60(16)	33(14)	22(2)	19(8)	21(2)	19(8)	1.5
	合 計	160	315(44)	211(31)	300(42)	186(30)	91(6)	76(20)	90(6)	76(20)	2.0
17年度	機 械 工 学 科	40	90(0)	76(0)	90(0)	76(0)	24(0)	19(0)	24(0)	19(0)	2.3
	電 気 情 報 工 学 科	40	76(6)	64(6)	72(6)	64(6)	22(0)	19(1)	22(0)	19(1)	1.9
	都 市 シ ス テ ム 工 学 科	40	57(12)	44(10)	57(12)	44(10)	22(3)	19(7)	22(3)	19(7)	1.4
	建 築 学 科	40	69(22)	55(15)	67(20)	55(15)	23(2)	19(8)	23(2)	19(8)	1.7
	合 計	160	292(40)	239(31)	286(38)	239(31)	91(5)	76(16)	91(5)	76(16)	1.8

( )は女子内数

(出典 過去5年間の準学士課程入試から作成)



資料 4-2-①-2

平成 13 年度～17 年度 編入学試験実施状況

年 度	学 科	入学定員	志 願 者	受 験 者	合 格 者	入 学 者
13 年度	機 械 工 学 科	若干名	4 (0)	4 (0)	1 (0)	1 (0)
	電 気 情 報 工 学 科		1 (0)	1 (0)	0	0
	都 市 シ ス テ ム 工 学 科		2 (0)	2 (0)	1 (0)	1 (0)
	建 築 学 科		5 (3)	5 (3)	2 (0)	2 (0)
	合 計		12 (3)	12 (3)	4 (0)	4 (0)
14 年度	機 械 工 学 科	若干名	4 (0)	4 (0)	3 (0)	3 (0)
	電 気 情 報 工 学 科		2 (0)	2 (0)	0	0
	都 市 シ ス テ ム 工 学 科		2 (0)	2 (0)	2 (0)	2 (0)
	建 築 学 科		10 (4)	10 (4)	5 (2)	5 (2)
	合 計		18 (4)	18 (4)	10 (2)	10 (2)
15 年度	機 械 工 学 科	若干名	1 (0)	1 (0)	0	0
	電 気 情 報 工 学 科		8 (0)	8 (0)	3 (0)	3 (0)
	都 市 シ ス テ ム 工 学 科		3 (0)	3 (0)	3 (0)	3 (0)
	建 築 学 科		6 (1)	6 (1)	4 (1)	4 (1)
	合 計		18 (1)	18 (1)	10 (1)	10 (1)
16 年度	機 械 工 学 科	若干名	1 (0)	1 (0)	0	0
	電 気 情 報 工 学 科		3 (0)	3 (0)	1 (0)	1 (0)
	都 市 シ ス テ ム 工 学 科		1 (0)	1 (0)	1 (0)	1 (0)
	建 築 学 科		5 (2)	5 (2)	3 (1)	3 (1)
	合 計		10 (2)	10 (2)	5 (1)	5 (1)
17 年度	機 械 工 学 科	若干名	2 (0)	2 (0)	0	0
	電 気 情 報 工 学 科		4 (0)	4 (0)	1 (0)	1 (0)
	都 市 シ ス テ ム 工 学 科		1 (0)	1 (0)	1 (0)	1 (0)
	建 築 学 科		6 (1)	6 (1)	2 (1)	2 (1)
	合 計		13 (1)	13 (1)	4 (1)	4 (1)

( ) は女子内数

(出典 過去 5 年間の編入試験から作成)

資料 4-2-①-3

平成 13 年度～17 年度 専攻科入学試験実施状況

年 度	学 科	入学定員	推 薦				学 力 前 期				学 力 後 期				入 学 者 計
			志願者	受験者	合格者	入学者	志願者	受験者	合格者	入学者	志願者	受験者	合格者	入学者	
13	機 械・電 子 シ ス テ ム 工 学 専 攻 科	8	8(0)	8(0)	7(0)	7(0)	4(0)	4(0)	3(0)	3(0)	2(0)	2(0)	2(0)	2(0)	12(0)
	建 築・都 市 シ ス テ ム 工 学 専 攻 科	8	11(3)	11(3)	9(3)	9(3)	6(0)	5(0)	4(0)	4(0)	3(1)	3(1)	2(1)	2(1)	15(4)
	合 計	16	19(3)	19(3)	16(3)	16(3)	10(0)	9(0)	7(0)	7(0)	5(1)	5(1)	4(1)	4(1)	27(4)
14	機 械・電 子 シ ス テ ム 工 学 専 攻 科	8	3(0)	3(0)	3(0)	3(0)	11(0)	11(0)	6(0)	5(0)	6(0)	6(0)	4(0)	4(0)	12(0)
	建 築・都 市 シ ス テ ム 工 学 専 攻 科	8	7(2)	7(2)	7(2)	7(2)	6(0)	6(0)	4(0)	4(0)	5(2)	4(2)	3(1)	2(1)	13(3)
	合 計	16	10(2)	10(2)	10(2)	10(2)	17(0)	17(0)	10(0)	9(0)	11(2)	10(2)	7(1)	6(1)	25(3)
15	機 械・電 子 シ ス テ ム 工 学 専 攻 科	8	3(0)	3(0)	3(0)	3(0)	10(1)	10(1)	8(0)	8(0)	2(1)	2(1)	2(1)	2(1)	13(1)
	建 築・都 市 シ ス テ ム 工 学 専 攻 科	8	8(3)	8(3)	8(3)	8(3)	9(2)	9(2)	7(2)	5(2)	1(1)	1(1)	1(1)	1(1)	14(6)
	合 計	16	11(3)	11(3)	11(3)	11(3)	19(3)	19(3)	15(2)	13(2)	3(2)	3(2)	3(2)	3(2)	27(7)
16	機 械・電 子 シ ス テ ム 工 学 専 攻 科	8	3(0)	3(0)	3(0)	3(0)	13(1)	12(1)	7(1)	7(1)	8(0)	8(0)	1(0)	1(0)	11(1)
	建 築・都 市 シ ス テ ム 工 学 専 攻 科	8	5(0)	5(0)	4(0)	4(0)	11(2)	10(2)	6(1)	6(1)	4(0)	4(0)	1(0)	1(0)	11(1)
	合 計	16	8(0)	8(0)	7(0)	7(0)	24(3)	22(3)	13(2)	13(2)	12(0)	12(0)	2(0)	2(0)	22(2)
17	機 械・電 子 シ ス テ ム 工 学 専 攻 科	8	2(2)	2(2)	2(2)	2(2)	10(0)	8(0)	7(0)	7(0)	4(0)	4(0)	1(0)	1(0)	10(2)
	建 築・都 市 シ ス テ ム 工 学 専 攻 科	8	11(5)	11(5)	11(5)	11(5)	7(1)	7(1)	5(1)	4(1)	3(0)	3(0)	2(0)	1(0)	16(6)
	合 計	16	13(7)	13(7)	13(7)	13(7)	17(1)	15(1)	12(1)	11(1)	7(0)	7(0)	3(0)	2(0)	26(8)

( ) は女子内数

(出典 過去 5 年間の専攻科入試から作成)

準学士課程のアドミッション・ポリシー（資料4-1-①-2）の1. 及び3. については、推薦枠を設け、面接時の評価項目（資料4-2-①-4）により、適性を評価していること、並びに、第3志望までの志望を可能とし、第1志望と第2志望の間で2点、第2志望と第3志望の間で1点の格差をつけ、第1志望を優先することで当該学科を希望する熱意を考慮している（資料4-2-①-5）。アドミッション・ポリシー（資料4-1-①-2）の2. については、中学校時の調査書の9教科のうち、数学・英語・理科・技術家庭の4教科の重みを付け（資料4-2-①-6）、学力試験5教科のうち数学と英語を1.5倍に重み付けしている（資料4-2-①-7）。

資料4-2-①-4

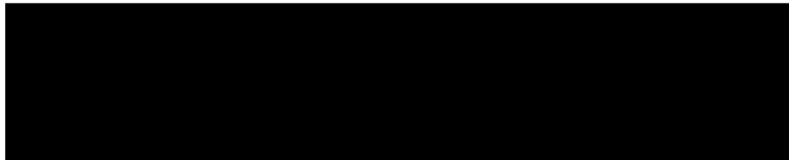
平成17年度 推薦入学面接評価項目並びに評価



（出典 平成17年度入学候補者選考実施要領（推薦）から抜粋）

資料4-2-①-5

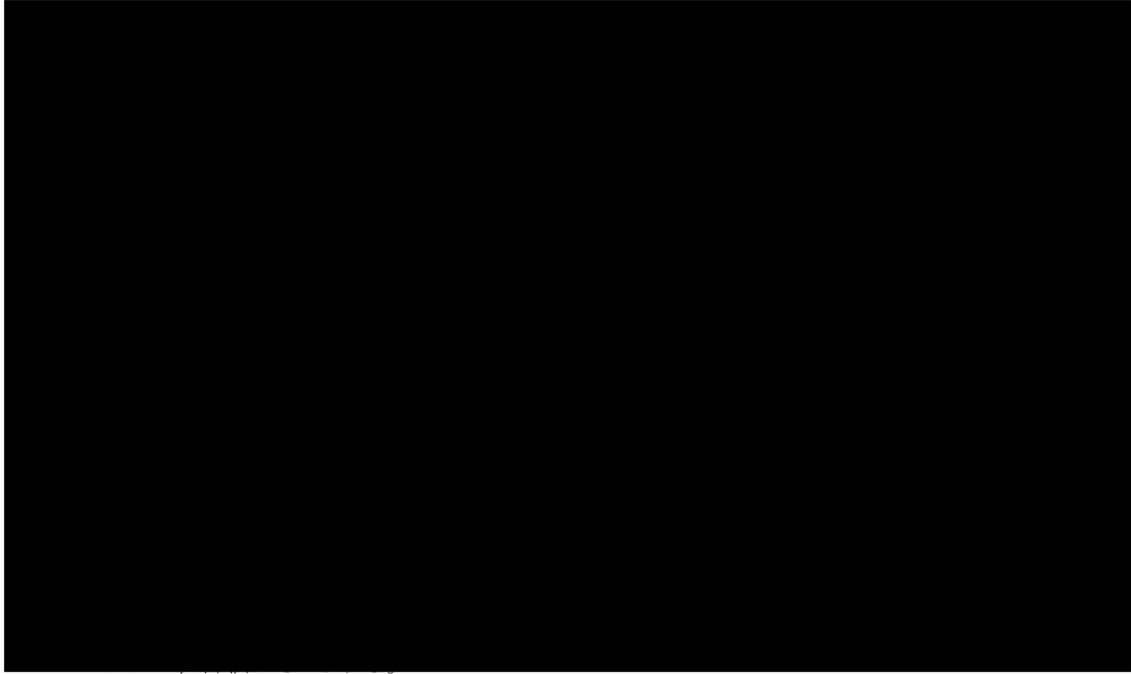
学力検査による入学候補者選考規準の決定（志望の格差）



（出典：平成17年度入学候補者選考要領から抜粋）

資料 4-2-①-6

推薦入試の調査書及び面接の評価基準



(出典 平成 17 年度準学士課程入学候補者選考要領から抜粋)

資料 4-2-①-7

学力検査による入学候補者選考資料の作成



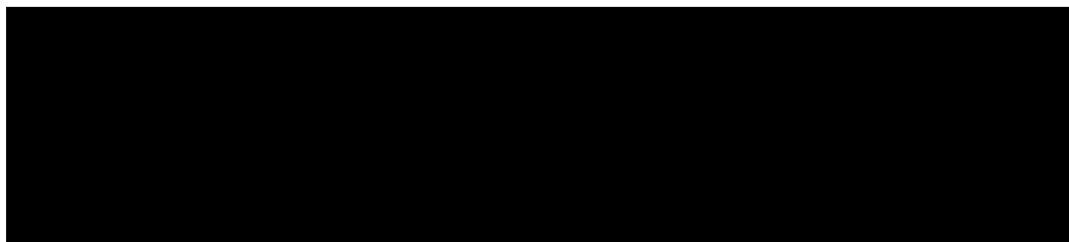
(出典：平成 17 年度入学候補者選考要領（学力）から抜粋)

編入学試験の選抜では、学力検査成績（英語 100・数学 100・専門 200）400 点と、面接で選抜している（資料 4-2-①-8）。アドミッション・ポリシー（資料 4-1-①-2）の 1. については、学力試験で数学と英語を課し、アドミッション・ポリシー 2. については、学力試験で専門科目を課すことにより適性を考慮している。また、アドミッション・ポリシー 3. については面接により適性を考慮している（資料 4-2-①-9）

編入学試験の学力検査問題は、本校のホームページにおいて、過去 3 年分を公開している (<http://akashi.ac.jp/contents/gakusei/kyoumu/hen/hentest/hennyutest.html>)。

資料 4-2-①-8

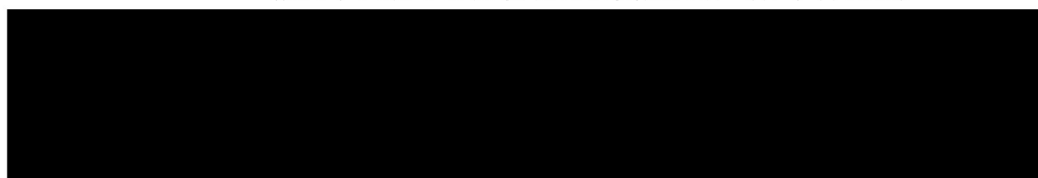
## 2 学力試験，面接及び調査書の評価基準



(出典 平成 17 年度編入学候補者選考要領から抜粋)

資料 4-2-①-9

## 編入学試験での面接項目と質問内容（各学科共通）



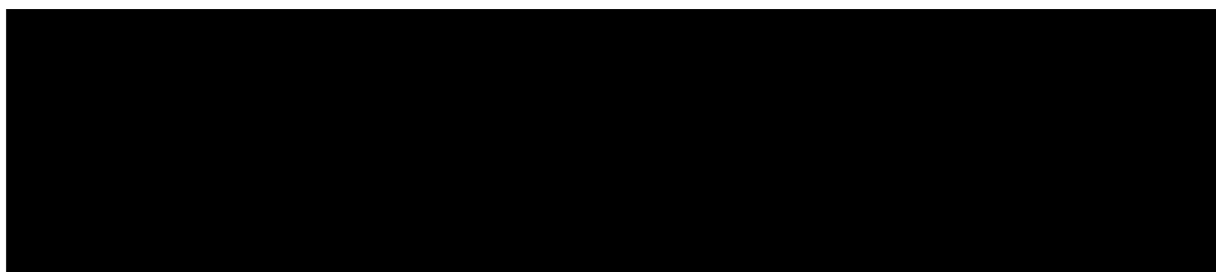
(出典 平成 17 年度編入学試験実施要領から抜粋)

専攻科課程の推薦選抜では，高専在学時の成績である調査書 200 点と面接 100 点の合計 300 点で選抜している（資料 4-2-①-10）。専攻科の学力選抜では，学力試験成績（英語 50・数学 50・専門 100）200 点，面接 50 点，調査書 100 点の合計 350 点で選抜している（資料 4-2-①-11）。

アドミッション・ポリシー（資料 4-1-①-1）の 1. については，高専在学時の成績である調査書で考慮し，さらに，学力試験で数学と英語を課すことにより適性を考慮している。アドミッション・ポリシー 2. については，高専の準学士課程の調査書や専門の学力試験から適性を考慮している。アドミッション・ポリシー 3. については，面接で適性を考慮している。また，専攻科入試の学力試験は，本校で作成した専攻科入試問題を使用しており，本校ホームページにおいて過去 3 年分を公開している (<http://akashi.ac.jp/contents/Gakusei/sen-annai.html>)。

資料 4-2-①-10

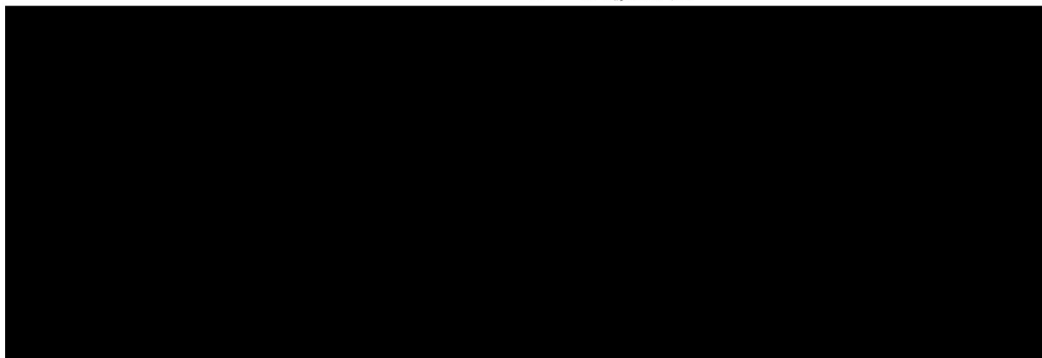
## 2 調査書及び面接の評価基準



(出典 平成 17 年度専攻科入学候補者選考要領（推薦）から抜粋)

資料 4 - 2 - ① - 11

## 3 選抜方法



(出典 平成 17 年度専攻科学生募集要項から抜粋)

いずれの入学者選抜も、入学候補者選考要領等に基づき、全学的な組織体制の下に実施され、入学候補者選考会議を開催して入学候補者の選考を行っている。

(分析結果とその根拠理由)

本校における入学者選抜は、従来からの入学者選抜方針に基づき、入試の実施要領や入学者の選抜要領として確立してきており、教育目標に相応しい入学者を選抜する方法が採用されている。

準学士課程への入学者選抜においては、数学や英語の重み付けをし、推薦入試では更に理科や技術家庭にも重み付けをすることにより、技術者として適性を考慮した学生の受入れを行うことで、アドミッション・ポリシーを満たす入学生の選抜を行っている。

編入学者選抜においては、英語と数学の学力試験、専門試験及び面接や調査書により適性を考慮し、基礎的な学力を確認すると同時に、専門試験や面接により実験・実習などに興味を持つ学生の評価を行い、アドミッション・ポリシーを満たす入学生の選抜を行っている。

専攻科課程への入学者選抜においては、英語と数学の学力試験、専門の学力試験、面接と調査書により、アドミッション・ポリシーを満たす入学生の選抜が行われている。

以上のことから、本校で行われている入学者選抜は、従来からの入学者選抜方針に基づき定められたアドミッション・ポリシーに沿って適切な方法で実施されている。

**観点 4 - 2 - ②：** アドミッション・ポリシーに沿った学生の受入が実際に行われているかどうかを検証しており、その結果を入学者選抜の改善に役立てているか。

(観点に係る状況)

本校では、平成 16 年度からは教務委員会（平成 15 年度までは入学者選考方法検討委員会）において入学者選抜方法が検討されている。

準学士課程の入学者選抜方法は、これらの検討を踏まえて、下記のとおり逐次、改善が行われてきている。

- ・ 入学後の成績との関連から、入試 5 教科 600 点に対する中学校内申点の配点を 180 点から 270 点に増すことにより、内申をより重視する（資料 4 - 2 - ② - 1）。
- ・ 準学士課程の推薦入試で、入学後の成績との相関から英数理技の 4 教科の中学校内申点を 2 倍と

する（資料 4-2-②-2）。

- ・ 推薦選抜枠を拡大し、全入学者の 40%まで増加（資料 4-2-②-3）。
- ・ 外的条件の変化である中学校成績の絶対評価制の導入に対しては、中学内申の 3 年次の重みを低学年に比してより大きくし重視する（資料 4-2-②-4）。

なお、兵庫県下公立高校では平成 17 年度入試から、中学校からの調査書の成績表記が相対評価から絶対評価に移行しており、これらの影響についての追跡調査を継続中である（資料 4-2-②-5, 資料 4-2-②-6）。

入学後の検証としては、学科別の学力検査成績分布、中学時の調査書の成績状況などを毎年調査分析している（資料 4-2-②-7）。本校への入学者の中学校の成績は、主要 5 教科の中学 3 年次の 10 段階評価の成績が入学者平均で 8.5（推薦入学者では 9 以上）を超えており、アドミッション・ポリシーを満たす優秀な学生が選抜されている（資料 4-2-②-8）。推薦入試合格者については、中学時成績と入学後の成績の相関の追跡調査が行なわれており、推薦合格者の入学後の成績状況は極めて良好である（資料 4-2-②-9）。

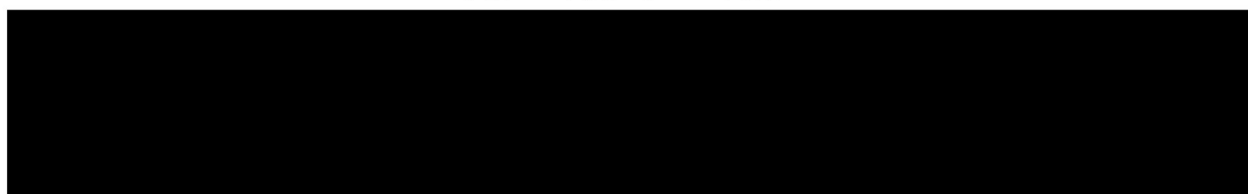
また、入学時の数学と英語の基礎学力を毎年、調査している。数学については、本校が独自に作成した同じ問題で、数学の学力調査を実施している（資料 4-2-②-10）。英語については、高校と同じアチーブメントテスト（訪問調査時の資料：Achievement Test in English, 兵庫県高等学校教育研究会英語部会）を受験させ、周辺高校との相対で学力が把握されている（資料 4-2-②-11）。

工業高校からの編入試験に関しては大きな変更点はないが、工業高校の指導要領に合わせて学力試験問題の試験範囲を対応させるなどの変更を適宜行っている。

専攻科入試に関しては、平成 19 年度の専攻科推薦入試から TOEIC などの英語の外部共通テストの評価点を推薦入試の出願資格に加えることにした（資料 4-2-②-12）。

#### 資料 4-2-②-1

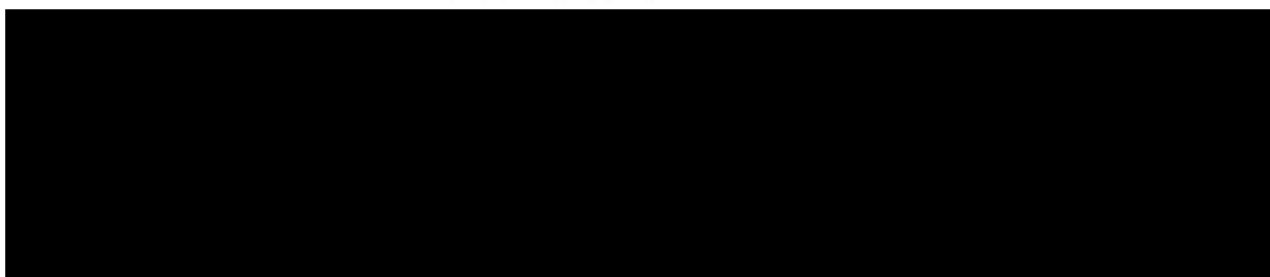
##### 平成 15 年度入試への対策



（出典 平成 14 年 4 月入学者選考方法検討委員会議事概要から抜粋）

#### 資料 4-2-②-2

##### 中学校の成績評価方法について



（出典 平成 14 年 6 月入学者選考方法検討委員会議事概要から抜粋）

資料 4 - 2 - ② - 3

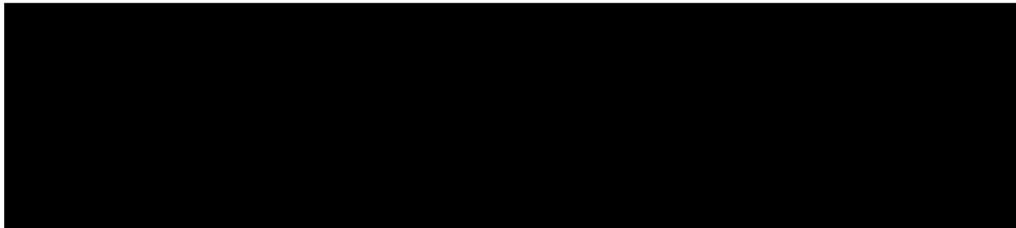
2 推薦入試の推薦枠の拡大について



(出典 平成 13 年 8 月入学者選考方法検討委員会議事概要から抜粋)

資料 4 - 2 - ② - 4

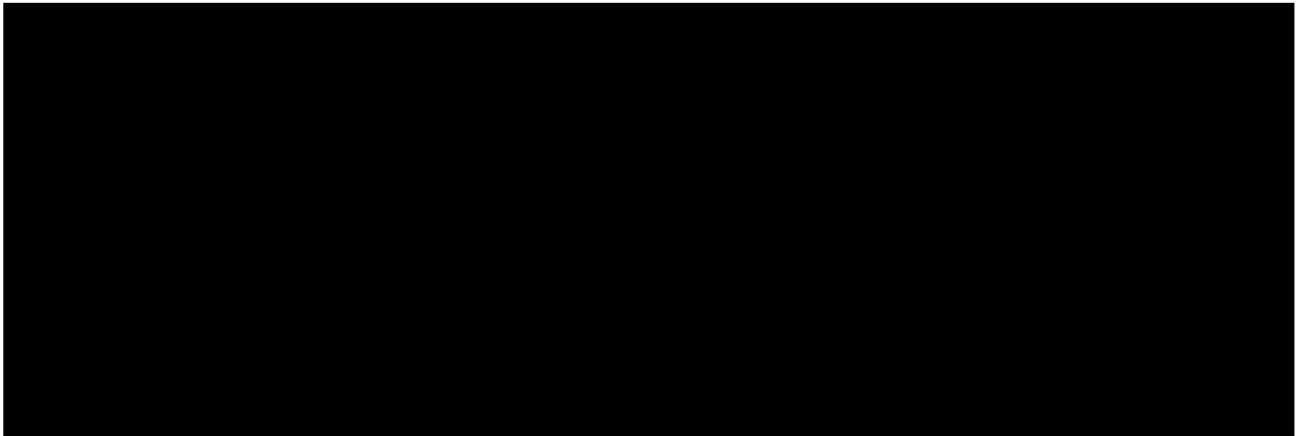
平成 16 年度入試への対策



(出典 平成 15 年 4 月入学者選考方法検討委員会議事概要から抜粋)

資料 4 - 2 - ② - 5

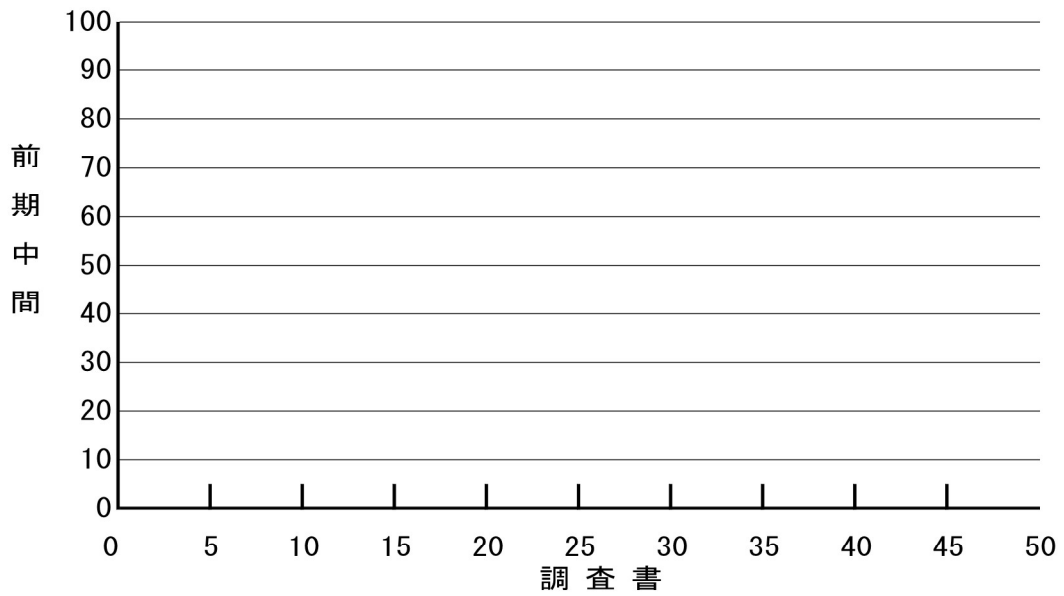
入学試験と 1 年前期中間試験成績の相関に関する報告 (一部抜粋)



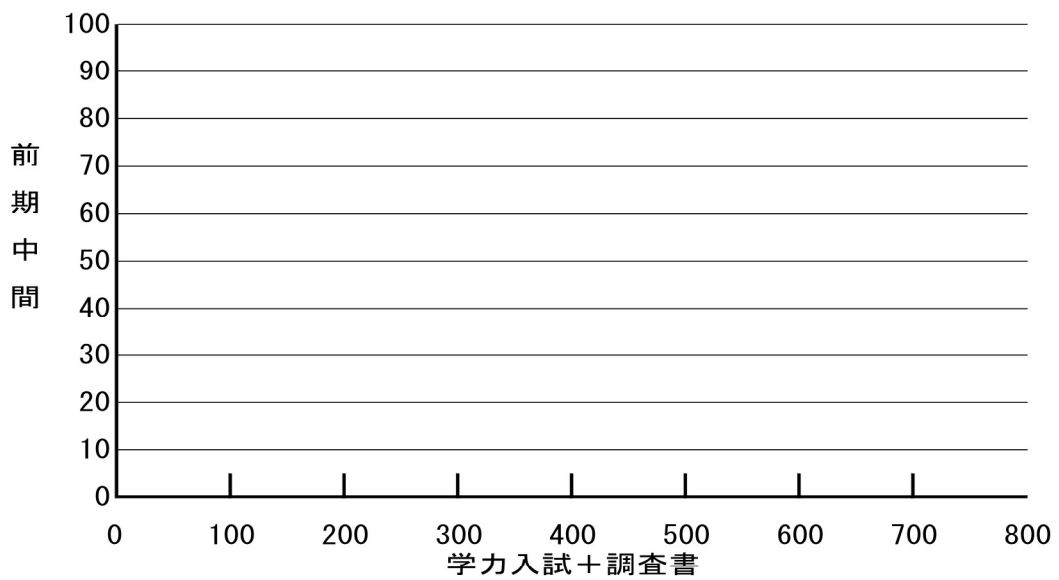
(出典 平成 17 年 6 月教務委員会資料)



絶対（換算）・3年・9教科VS前期中間全科目平均点



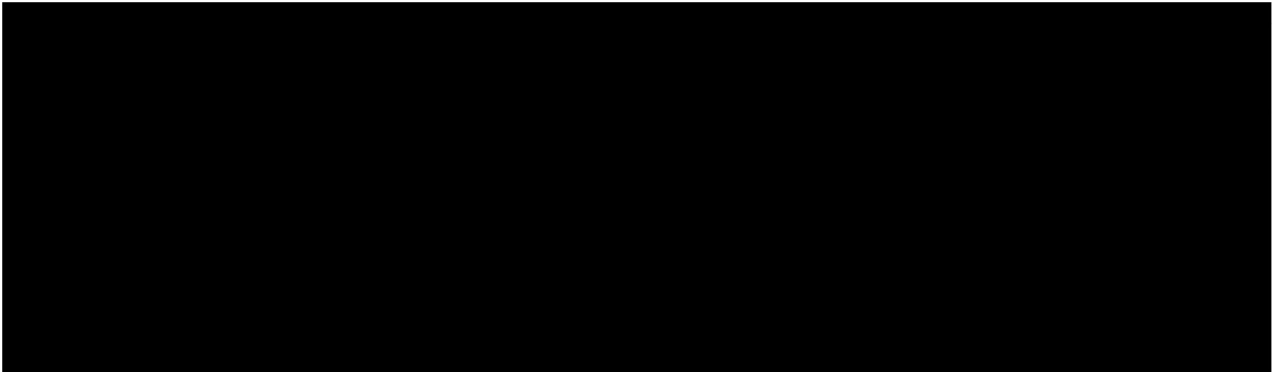
学力総合VS前期中間全科目平均点



(出典 平成 17 年 6 月教務委員会資料)

資料 4-2-②-6

1. 来年度入試の方針について



(出典 平成 17 年 6 月臨時教務委員会議事要録から抜粋)

資料 4-2-②-7

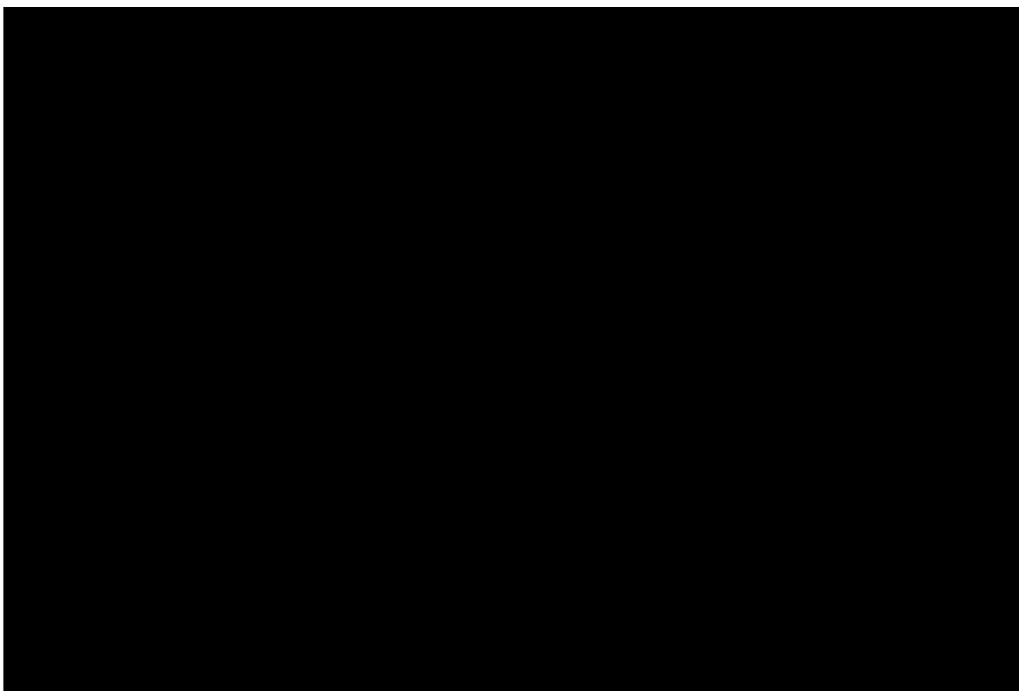
入学者選考方法検討委員会資料



(出典 平成 16 年 3 月入学者選考方法検討委員会資料から抜粋)

資料 4-2-②-8

明石高専入学者の中学 3 年次 5 教科の成績状況



(出典 平成 16 年 3 月入学者選考方法検討委員会資料から抜粋)

資料 4 - 2 - ② - 9

推薦入学者の成績追跡 (平成 10 年度機械工学科入学者の 5 年間の追跡)

## 6. 推薦入学者追跡

## 機械工学科

A: 1~9 B: 10~19 C: 20~29 D: 30以下

平成10年度入学 13人

学年	席次	A	B	C	D	注
1		6	4	2	1	
2		6	3	3	1	
3		5	4	3	1	
4		5	5	2	1	
5		5	5	2	1	

A: クラス成績 1 位~9 位まで B: 10 位~19 位 C: 20 位~29 位 D: 30 位以下

(出典: 平成 16 年 3 月入学者選考方法検討委員会資料から)

資料 4 - 2 - ② - 10

新入生の基礎学力調査 (数学) の動向

(正解率%) 平成元年~平成 16 年度

## 数学学力試験全学科

全学科	H1	H2	H3	H4	H5	H6	H7	H8	H9	H10	H11	H12	H13	H14	H15	H16
根号計算	71	71	68	72	70	71	72	73	68	75	69	73	65	65	68	72
整式計算	80	80	71	80	78	83	81	86	82	85	81	85	85	89	85	90
べき計算	78	66	70	71	68	66	65	64	69	75	68	75	75	81	74	79
根号計算	76	73	79	69	73	71	74	70	72	78	67	77	70	82	82	80
因数分解	79	76	72	78	74	71	76	77	78	83	78	85	86	82	78	80
2次方程式	93	89	91	86	88	88	86	86	91	91	89	93	93	90	90	91
2元連立方程式	79	69	73	72	73	68	66	78	74	75	68	75	67	77	66	81
不等式(整数)	78	81	80	79	79	83	81	84	85	84	87	85	80	84	54	89
最大公約数	94	89	90	89	88	87	85	75	80	76	76	79	84	89	81	82
文章題(濃度)	94	94	92	93	94	89	89	90	90	92	89	91	84	91	83	87
放物線の係数	95	92	93	96	87	95	95	89	93	95	92	96	98	92	88	87
放物線と交点	94	96	92	94	93	91	94	90	92	93	94	95	95	98	95	92
比例式	59	55	55	53	48	49	51	46	45	46	44	44	49	48	37	39
平面図形の面積	77	75	78	77	76	71	79	79	74	82	72	76	75	73	68	75
確率(1)	71	69	71	77	77	72	75	78	76	73	73	78	72	73	72	75
確率(2)	77	77	73	82	70	81	78	78	86	80	79	78	81	70	82	77.75
三平方の定理	80	73	81	76	76	75	73	75	76	78	71	74	70	73	66	69
立体の体積	73	69	68	69	77	72	72	74	76	79	68	73	70	72	51	52
比例での面積計算	71	72	66	68	70	69	70	79	72	73	78	73	70	76	77	89
円弧の角	81	76	77	79	73	68	72	76	81	82	76	82	80	79	59	67
平均点	80	77.1	77	78	76.6	76	76.7	77.4	78	79.8	76	79.5	78	79.2	73.6	78

(出典 平成 16 年度 6 月教員会配付資料から)

ア 総合得点度数分布表 (1年) ー全体ー

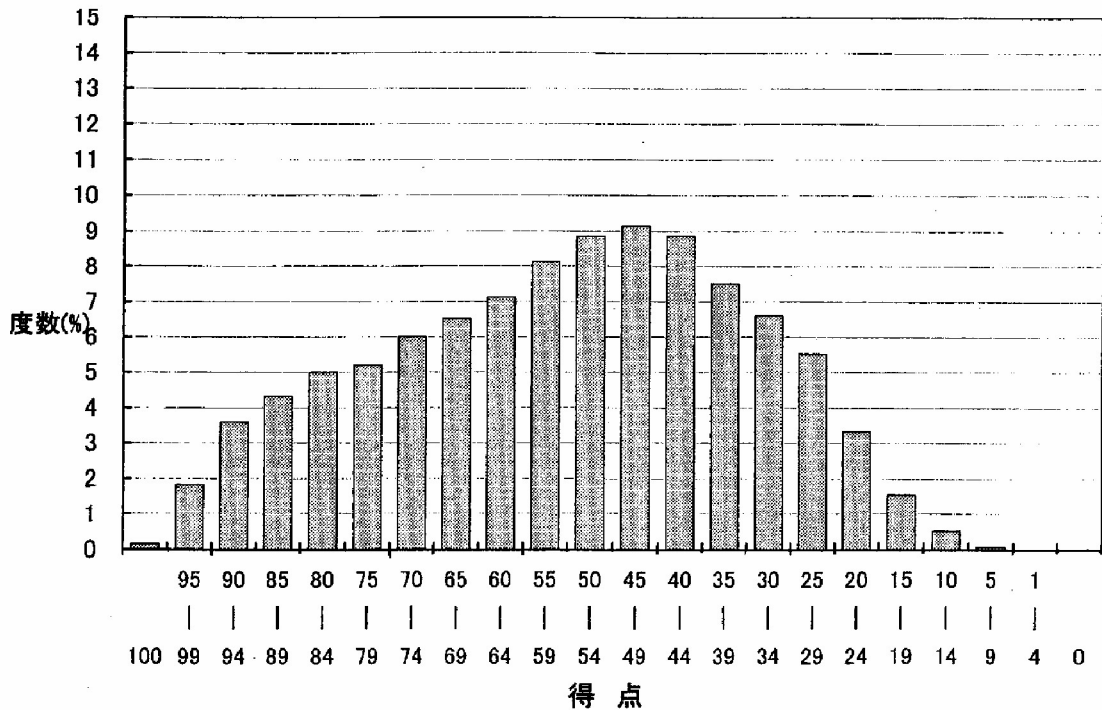
最高点 100 点 最低点 0 点 総平均 55.0 点 標準偏差 20.4

【全数統計】 14,787

得点	100	99-95	94-90	89-85	84-80	79-75	74-70	69-65	64-60	59-55	54-50
人数	24	271	532	641	740	769	889	966	1,054	1,203	1,310
%	0.16	1.83	3.60	4.33	5.00	5.20	6.01	6.53	7.13	8.14	8.86

得点	49-45	44-40	39-35	34-30	29-25	24-20	19-15	14-10	9-5	4-1	0
人数	1,353	1,312	1,110	979	816	492	231	78	14	1	2
%	9.15	8.87	7.51	6.62	5.52	3.33	1.56	0.53	0.09	0.01	0.01

パーセントによるグラフ



学校・学科別得点度数分布表 1年

コード	100	99 ~ 95	94 ~ 90	89 ~ 85	84 ~ 80	79 ~ 75	74 ~ 70	69 ~ 65	64 ~ 60	59 ~ 55	54 ~ 50	49 ~ 45	44 ~ 40	39 ~ 35	34 ~ 30	29 ~ 25	24 ~ 20	19 ~ 15	14 ~ 10	9~ 5	4~ 1	0	受験 人数	平均点	偏差値	標準 偏差
28224	3	18	33	16	7	3		1															81	90.7	73.4	5.7
28153	1	9	12	9	5	3	1																40	89.6	72.8	6.8
28102	5	69	90	68	45	25	7	7			1												317	88.5	72.2	7.6
* 28996	2	5	12	8	6	3	4	2	1														43	85.7	70.5	9.3
28173	2	24	71	50	53	29	26	12	9	2			1										279	83.8	69.4	9.6
28158	2	30	38	52	38	31	18	15	9	4	3												240	82.7	68.7	10.6
* 28996		3	5	13	6	3	4	4		1	1												40	81.9	68.3	10.5
28492		11	17	23	23	25	19	18	9	6	4	4	2										161	76.8	65.2	12.7
* 28996		2	3	7	7	4	8	4	4	2	1												42	76.5	65.1	11.2
* 28996		1	2	7	6	10	3	6	5	2													42	76.1	64.8	9.5
28104		8	23	32	44	30	28	34	14	18	6	2											239	76.0	64.8	11.7
28224	2	6	17	26	25	32	31	24	12	9	10	2	2	1									199	75.1	64.2	12.4
28211		14	24	28	26	32	22	19	22	21	16	7	7	2									240	73.0	63.0	15.0
27137		5	7	34	50	34	48	39	28	15	9	11											280	72.9	62.9	11.4
28271	1	2	13	22	29	17	39	25	17	14	6	8	5	2									200	71.9	62.3	13.0
28997		8	15	34	36	39	53	45	28	25	23	6	5	2	1								320	71.4	62.1	12.8
13505	2	6	18	16	15	18	19	11	14	17	10	9	5	2	1	2							165	70.9	61.8	16.5
28219	2	5	18	11	32	28	29	21	25	18	22	18	5	5	1								240	69.0	60.6	15.1
28121		1	1	3	3	7	6	6	2	5	2	1	2	1									40	68.9	60.6	13.5
28106			5	11	24	27	27	34	27	17	18	8	1	1									200	68.5	60.3	11.5
28270	2	16	30	21	27	19	26	20	19	28	20	11	17	10	11	3	1						281	67.9	60.0	19.2
28158		1	4		5	5	1	3	8	6	4		2		1								40	67.6	59.8	14.9
28121		2	3	3	2	2	8	3	2	2	3	4	2	2	1	1							40	65.7	58.7	18.6
28213		2	7	14	15	15	24	28	19	29	19	10	12	2	3	1							200	65.1	58.3	14.5
27172		1	10	10	19	39	39	46	42	40	33	19	13	6	2	2							321	64.6	58.0	13.4
28159		1	2	13	17	25	24	27	40	32	23	24	8	2	1	1							240	64.0	57.7	12.9
28115				3	2	5	6	2	4	4	6	6	1	1									40	63.2	57.2	13.5
28270				2	3	5	7	1	6	4	2	7	1	1		1							40	62.8	57.0	14.6
28188				1	3	4	6	3	2	7	5	4	2	2	1								40	60.8	55.8	13.9
28212		3	7	14	14	20	15	18	33	21	25	24	20	14	7	3	1	1					240	60.4	55.6	16.7
28158				1	2	2	2	7	4	9	6	3		1	1	1							39	60.2	55.4	12.5
28262			2	8	10	16	27	38	39	47	29	28	18	11	2	3	1						279	59.5	55.0	13.0
28252			1	3	9	17	29	32	54	63	44	37	15	8	5	2							319	58.7	54.6	11.4
28276		1	3	6	14	24	20	41	66	45	49	37	30	11	8	3	1		1				360	58.5	54.4	13.4
28177			1	6	9	21	27	32	29	36	34	42	24	10	6	2	1	1					281	58.1	54.2	13.6
1294		1	2		3	1	2	1	4	8	2	5	4	6		1							40	57.0	53.6	16.8
28256			1	3	7	9	15	19	33	23	31	22	13	15	8	1							200	56.8	53.4	13.1
28110			2	5	13	14	12	24	21	35	32	38	24	9	6	5							240	56.8	53.4	14.1
1294			2		5	14	6	9	24	24	27	20	17	8	1	2							159	56.6	53.3	12.5
28122		6	12	15	12	16	18	17	14	30	26	31	20	19	21	12	8		2	1			280	56.2	53.1	19.9
28181					1		3	6	6	7	5	5	4	2	1								40	55.9	52.9	11.4
28152		5	6	10	20	15	20	15	32	33	31	29	40	28	20	10	4	2					320	55.4	52.6	17.9
28541					2		5	3	2	1	7	4	3		1	2							30	55.3	52.5	14.7
28115					1	1	1	8	6	4	5	4	6	3	1								40	55.1	52.4	11.6
28206				1	2	2	1	2	5	6	9	3	6		4		2						43	53.5	51.5	15.0
28199					2	1	3	2	6	4	4	6	4	4	2	2							40	53.0	51.2	14.4
28249				2	6	5	15	25	29	54	43	30	23	10	4			1					276	52.8	51.1	12.6
28260				1	5	2	16	19	30	45	41	44	32	14	14	10	2	3					278	51.8	50.5	12.8
28185					2	6	16	17	23	29	40	33	38	18	7	8	3						240	51.6	50.4	12.5
28153		1	2	4	12	10	13	26	21	23	39	46	39	29	27	16	7	4	2				321	50.2	49.5	16.3
28188					1		1	5	7	11	16	15	9	6	6	2							79	49.9	49.4	10.4
28159					1	1	1	4	3	4	5	4	8	4	3		1		1				40	49.9	49.4	14.6
28121		3	5	11	4	10	15	9	14	31	34	23	27	32	25	19	10	7	2				281	49.8	49.3	18.8
28188						1	2	2	2	7	5	6	6	5	3	1							40	49.6	49.2	11.5
28188						1	5	3	4	5	5	7	2	6									38	49.4	49.1	11.6
28208			1			2	4		1	3	6	4	6	4	5	4							40	48.5	48.5	15.9
28265			1	1			6	11	19	28	37	48	36	26	14	9	1	2	1				240	48.2	48.4	11.7
28199						2	1	4	2	2	1	5	8	4	4	2							35	47.9	48.2	13.9
28202			1	4	1	6	4	9	5	19	23	12	26	17	8	15	5	2			1		158	47.8	48.1	16.1

(出典 アーチブメントテストの結果から抜粋)

## 資料 4 - 2 - ② - 12

## 3. 専攻科学生募集要項・入学案内の一部改正について

学生課長から、「資料 4」に基づき、専攻科修了要件で TOEIC400 点相当取得が義務づけられていることから専攻科推薦選抜における TOEIC スコアについて専攻科・JABEE 委員会及び教務委員会で検討して TOEIC350 点相当の資格を出願資格とすることが決定されたことと国立高等専門学校入学者選抜実施要項の改正によって障害者の受験機会及び修学機会を確保する観点から入試で健康診断書の提出を求めないことから所要の改正を行ったこと、並びに平成 19 年度から適用するとの説明があった。

(出典 平成 17 年 7 月運営委員会議事録から)

## (分析結果とその根拠理由)

本校入学後の成績追跡調査で、推薦入試合格者と学力入試合格者の成績動向が比較されており、入学後の成績動向から推薦枠を拡大してきている。更に、新入生の数学と英語の基礎学力を継続的に調査し、入学後の成績に関する全校的な指導会議を設けて、選抜方法の妥当性を幅広い視点から確認している。このような入試の選抜方法を通し、本校への入学者の成績は高い水準に保たれている。

以上のことから、本校では、入学者選抜方針（アドミッション・ポリシー）に沿った検証とその改善が行われている。

**観点 4 - 3 - ①：** 実入学者数が、入学定員を大幅に超える、又は大幅に下回る状況になっていないか。また、その場合には、これを改善するための取組が行われるなど、入学定員と実入学者数との関係の適正化が図られているか。

## (観点到に係る状況)

準学士課程入試での実入学者数（資料 4 - 2 - ① - 1 参照）は、160名の定員を若干上回る程度であり、適切であると判断できる。

また、編入学入試での実入学者数（資料 4 - 2 - ① - 2 参照）は、受験者の学力レベルによって合格者数が変動するものの、全学科で 4～10名、クラス定員の 2～5%程度であり、適切であると判断できる。

専攻科入試での実入学者数（資料 4 - 2 - ① - 3）は入学定員16名に対して22～27名であり、定員の約1.5倍となっているが、専攻科担当の教員数を超えるものではなく、教員数及び施設設備の両面から十全な教育研究が実施されている。

## (分析結果とその根拠理由)

準学士課程では、実入学者数が定員を若干上回っており、専攻科課程では、実入学者数が定員の約1.5倍となっているが、教育に支障を及ぼすものではない。

以上のことから、本校の実入学者数は、入学定員を大幅に超える、又は大幅に下回る状況になっていない。

## (2) 優れた点及び改善を要する点

(優れた点)

- ・ 入学後の追跡調査の結果、推薦入試合格者は入学後の成績が良いことから推薦入試の合格枠を拡大する等の入学者選抜方法を改善し、高い学力の入学者を確保している。

(改善を要する点)

- ・ 特になし

## (3) 基準4の自己評価の概要

本校では、平成16年度以前から、学校案内やホームページで示していた入学者の選抜方針を平成16年度に、準学士課程入学生、4年次編入学生及び専攻科課程入学生のアドミッション・ポリシーとして明文化し、学校の構成員に周知するとともに、ホームページ等に掲載し将来の学生を含め社会にも公表している。また、本校が行っている教育の趣旨と特徴をPRするために、県下300校以上の中学校訪問の他、中学校教員との懇談会・体験学習・学校説明会・中学生対象公開講座など広範な広報活動を行っており、それに併せて資料を配付している。

従来から長期的に改善されてきた入試は、平成16年度に制定されたアドミッション・ポリシーをも概ね充足するものであり、これまでにやってきた入試制度の検討と改善の適切さを示している。

本校への入学者の中学校の成績は、平均で8.5（推薦入学者では9以上）を超えており、優秀な学生が選抜されているが、平成17年度入試から、中学校からの調査書の成績表記が相対評価から絶対評価に移行しており、これらの影響についての追跡調査を継続中である。

また入学後の検証としては、学科別の学力検査成績分布、中学時の調査書の成績状況などを毎年調査分析し、入学時の数学と英語の基礎学力についても毎年調査している。

準学士課程の実入学者数は入学定員を若干上回る程度で適切と思われる。専攻科課程の実入学者数は、入学定員を超えているが、専攻科担当の教員数を超えるものではなく、教員数及び施設設備の両面から十全な教育研究が実施されている。